

**济宁矿业集团有限公司**

**地震应急预案**

**济宁矿业集团有限公司**

**2023年8月**

## 目录

1 总则.....	1
1.1 编制目的.....	1
1.2 编制依据.....	1
2 组织机构及职责.....	1
2.1 应急组织体系.....	1
2.2 指挥机构及职责.....	2
3 预防与预警机制.....	7
3.1 危险源监控.....	7
3.2 地震灾害监测预防重点及措施.....	8
3.3 预警机制.....	9
4 处置程序.....	11
4.1 信息报告与处置.....	11
4.2 通知上报程序.....	12
4.3 信息上报.....	13
4.4 信息发布.....	14
5 应急响应.....	15
5.1 响应分级.....	15
5.2 响应程序.....	15
6 应急保障.....	22
6.1 通信与信息保障.....	22
6.2 应急队伍保障.....	22
6.3 物资装备保障.....	24
6.4 其他保障.....	24
7 后期处置.....	26
7.1 污染物处理.....	26

7.2 生产秩序恢复.....	27
7.3 人员安置.....	27
8 应急预案管理.....	27
8.1 备案.....	27
8.2 培训与演练.....	27
8.3 应急救援评估.....	28
8.4 修订、实施.....	28
附件： .....	29
(一) 济宁矿业集团抗震救灾指挥部成员联系表.....	29
(二) 地方政府及各级煤矿安全监管监察部门联系方式.....	31
(三) 济宁矿业集团地震灾害应急响应流程图.....	32
(四) 内部应急专家队伍.....	33
(五) 外部应急专家队伍.....	35
(六) 济宁矿业集团矿山救护中队装备配备表.....	37
(七) 集团公司应急救援装备物资清单.....	42
(八) 各矿应急物资负责人联系表.....	44

# 济宁矿业集团地震应急预案

## 1 总则

### 1.1 编制目的

提高应对地震灾害事件能力，保障地震应急与救援工作高效有序进行，最大限度地减少人员伤亡、减轻地震灾害损失，维护社会稳定。

### 1.2 编制依据

《中华人民共和国突发事件应对法》《中华人民共和国防震减灾法》《山东省突发事件应对条例》《山东省防震减灾条例》《山东省地震应急与救援办法》《山东省地震应急预案》《济宁市突发事件总体应急预案》《济宁市地震应急预案》《山东省应急管理厅关于推进全省地震应急预案体系建设的通知》等。

### 1.3 适用范围

本预案适用于济宁矿业集团范围内处置地震灾害事件和其他地震事件的应急与救援行动。

### 1.4 工作原则

以人为本、减少损失；统一领导、综合协调；分级管理、属地为主；协同联动、资源共享。

## 2 组织机构及职责

### 2.1 应急组织体系

济宁矿业集团成立了应急管理领导小组，集团公司董事长任

组长，总经理任副组长，其他领导班子成员为成员，全面负责抗震救灾应急管理工作。

应急管理领导小组主要职责为贯彻实施有关法律法规和方针政策，落实上级指示精神，提出抗震救灾应急管理工作的具体部署。审批应急管理规章制度，组织制定应急预案，并抓好应急演练。督促检查各单位应急管理责任制的落实情况，督导各煤矿做好物资储备管理和队伍的建设等应急保障，并做好有关协调工作。负责地震的信息上报和应急救援实施情况的汇报。

应急管理领导小组下设办公室，办公室设在调度指挥中心，集团公司分管生产副总经理兼任办公室主任，调度中心相关人员任应急管理。应急管理办公室负责日常业务、组织协调工作。主要负责应急管理日常工作，编制并执行好管理制度，开展应急管理日常检查及有关考核；督导各煤矿制定应急预案演练规划计划，抓好应急预案相关内容的编制、修订、宣传、培训和演练；监督指导应急救援队伍开展工作，协调应急通信、物资、运输、医疗等各类救援保障管理，对应急管理相关资料进行收集存档。

## **2.2 指挥机构及职责**

为有效实施地震灾害事件应急救援，设立集团公司应急救援指挥部（以下简称指挥部），负责统一领导、全面指挥协调地震自然灾害应急救援工作。总指挥由董事长（或授权分管领导、值班领导）担任，副总指挥由总经理、各分管副总经理、纪委书记、董事会秘书、总法律顾问、财务总监、总工程师、安全监察局局长、救护队队长、受灾单位主要负责人组成担任，成员由集团公司总经理助理、副总工程师及有关部室部门负责人组成。指挥部

下设十个抢险救灾专业组：抢险救灾组、技术专家组、安全监督组、医疗救护组、物资供应组、警戒保卫组、后勤保障组、信息发布组、善后处理组、综合协调组。见附件（一）济宁矿业集团抗震救灾指挥部成员联系表

### **2.2.1 总指挥职责**

- （1）负责启动地震应急救援预案。
- （2）负责应急行动期间各单位的运作协调，部署应急策略，保证应急救援工作的顺利完成。
- （3）指挥、协调应急救援程序的实施及对外消息发布。
- （4）突发事件超出集团公司处置能力时，向政府应急救援机构提出救援申请。

### **2.2.2 副总指挥职责**

- （1）协助总指挥组织或根据总指挥授权，指挥完成应急行动。
- （2）向总指挥提出应采取的减轻地震后果的应急程序和行动建议。
- （3）协调、组织应急行动所需人员、队伍和物资、设备的调运等。

### **2.2.3 指挥部成员职责**

- （1）向总指挥提出应采取的减轻地震后果的应急程序和行动建议。
- （2）参与协调、组织应急行动所需人员、队伍和物资、设备的调运等。

### **2.2.4 应急救援小组及职责**

### (1) 抢险救灾组

组 长：集团公司分管生产副总经理

副组长：济矿救护中队队长、受灾单位主要负责人

成 员：济矿救护中队、集团公司生产技术部（总工办）、安全监察局、科技信息中心、受灾单位负责人及相关人员

主要职责：负责实施指挥部制定的应急救援方案和安全技术措施，进行现场侦察、搜寻、营救遇险人员，组织人员疏散撤离，进行现场控险、排险、紧急修复等处置工作，及时向指挥部汇报灾情及救援情况。

### (2) 技术专家组

组 长：集团公司分管生产技术副总经理

副组长：集团公司副总工程师、受灾单位总工程师

成 员：集团公司生产技术部（总工办）、安全监察局、科技信息中心、受灾单位负责人，调集的技术专家，受灾单位有关专业技术人员

主要职责：负责对灾害危害程度、范围和发展趋势做出评估、预测，协助指挥部制定应急救援方案和安全技术措施，解决抢险救灾过程中遇到的技术难题，并根据灾情变化及时调整救援方案，制定恢复生产方案。

### (3) 医疗救护组

组 长：集团公司分管副总经理

副组长：集团公司工会办公室（党群工作部）主任、上级医疗救护组织负责人、受灾单位分管医疗救护负责人、受灾单位医院院长

主要职责：负责伤员的医疗救护、转送和现场防疫检测、消杀等；组织调动和协调内外部医疗救护资源和医疗专家。

(4) 物资供应组

组 长：集团公司分管副总经理

副组长：融汇物产集团负责人、集团公司安全监察局负责人、受灾单位分管负责人

成 员：集团公司调度指挥中心有关人员、受灾单位物资供应及车辆管理部门负责人

主要职责：负责抢险救灾装备物资的调度、运送、供应；与当地政府相关部门的沟通协调。

(5) 警戒保卫组

组 长：集团公司分管副总经理

副组长：园中园房地产负责人、受灾单位保卫科科长、受灾单位分管负责人

成 员：受灾单位保卫科人员

主要职责：负责灾害现场人员疏散、治安警戒、交通管制和维持秩序等工作；与当地政府公安队伍的沟通协调。

(6) 后勤保障组

组 长：集团公司分管副总经理

副组长：集团公司综合办公室主任、园中园房地产公司负责人、受灾单位分管负责人

成 员：集团公司综合办公室、园中园房地产公司及受灾单位等有关部门负责人

主要职责：负责统计参加抢险救灾人员和工伤人员家属人



数，做好应急救援过程的食宿、接待、车辆调度，应急通讯、信息网络畅通，资金及时划拨；协调地企关系等。

(7) 信息发布组

组 长：集团公司董事长、总经理

副组长：集团公司工会办公室（党群办公室）主任、受灾单位分管负责人

成 员：集团公司工会办公室（党群办公室）、综合办公室、调度指挥中心等部门相关人员

主要职责：负责根据应急救援指挥部指令，统一掌握灾情发展态势和处置情况，收集、跟踪新闻媒体、网络、社会公众等舆情信息，与媒体的沟通协调，电视、报刊和网络自媒体等舆情控制；遵照“实事求是、客观公正、及时准确”原则，起草新闻稿、公告、信息发布材料经应急救援指挥部批准后，由信息发布组组长或授权专人，统一通报自然灾害及救援等有关信息。

(8) 善后处理组

组 长：集团公司分管副总经理

副组长：集团公司工会办公室（党群工作部）主任、组织人事部（人力资源管理中心）负责人、受灾单位分管负责人

成 员：集团公司工会办公室（党群工作部）、组织人事部（人力资源管理中心）单位有关人员，受灾单位有关部门人员

主要职责：负责工伤人员信息核实，家属安抚和信访稳定、保险理赔、补偿、协议书签订等工作。

(9) 安全监督组

组 长：集团公司安全监察局局长

副组长：受灾单位分管安全负责人

成 员：集团公司安全监察局有关人员，受灾单位负责安全的有关人员

主要职责：负责灾害救援过程中的现场安全监督工作。

#### (10) 综合协调组

组 长：集团公司分管生产副总经理

副主任：集团公司生产技术管理部（总工办）经理、受灾单位分管负责人

成 员：集团公司调度指挥中心、综合办公室有关人员，受灾单位调度指挥中心等有关部门人员

主要职责：负责救援过程的综合协调工作，根据指挥部命令组织应急会议，协调、督导各专业组救援工作；及时向上级政府部门报告灾害救援进展及有关资料；组织协调内外部应急救援队伍。

### 2.2.5 煤矿应急救援职责

各煤矿应制定地震应急预案和现场处置方案，并加强组织领导，明确责任，畅通联系方式，储备足够的应急救援设备和材料，成立专业救援队伍，或与专业救援队伍签订协议。

## 3 预防与预警机制

### 3.1 危险源监控

#### 3.1.1 信息监测与报告

保持与属地地震台网联系，对地震信息进行监测、处理、传递和存贮，并将灾情、震情信息及时上报，对各类地震信息进行

分析处理和震情跟踪,加强与上级部门进行联系,集团公司调度指挥中心采用电话、传真、短信、微信、视频、网络等方式,及时向所属单位调度部门和集团公司有关部门、人员发布地震预报信息。

### **3.1.2 信息收集与分析**

负责地震监测的单位要广泛收集整理与突发地质灾害预防预警有关的数据资料和相关信息进行地震灾害中、短期趋势预测建立地质灾害监测、预报、预警等资料数据库实现各部门间的共享。

## **3.2 地震灾害监测预防重点及措施**

地震灾害监测重点为集团公司所属的矿井井下、地面建筑和员工居住密集区域。地震灾害预防措施:

- (1)与地震部门加强震情通报联系,随时掌握震情变化;
- (2)根据震情发展趋势和建筑物抗震能力以及周围工程设施情况,提出应急要求和防御措施,必要时建议组织避震疏散。
- (3)督导有关部门对生命线工程和次生灾害源采取紧急防护措施。
- (4)督促检查抢险救灾的准备工作;发现地震谣言或误传事件及时平息,保持社会安定。
- (5)按照《建筑法》规定对工程质量进行监督。督促设计、施工单位按照抗震防护要求和抗震设计规范对建设工程进行抗震设计、施工。加强各类房屋建筑及其附属设施的抗震设计和施工

管理，对不符合抗震设防要求的建筑物和工程设施督促或组织抗震加固。

(6)做好变供电所、调度中心等重要电力设施的地震安全性评价，并组织对电力设施进行抗震检查、加固，制定防范措施。

(7)加强对防震减灾宣传教育，提高集团公司职工在地震时的自救互救能力。

(8)根据震情发展和建筑物抗震能力以及周围工程设施情况，在人口和建筑物相对集中地段，就近划定避震疏散场地。

### **3.3 预警机制**

#### **3.3.1 地震灾害险情巡查**

进行定期和不定期的检查，加强对地震灾害重点地区的监测和防范，发现险情时，要及时向指挥部报告，及时划定灾害危险区，设置危险区警示标志，确定预警信号和撤离路线。根据险情变化及时提出应急对策，组织险区人员转移避让或采取排险防治措施，情况危急时，强制组织避灾疏散。

#### **3.3.2 地震预报预警**

集团公司根据上级发布的震情中期预报意见，部署防震减灾工作，做好防震应急准备，加强震情跟踪工作，对上级提出的短期地震预测意见，要及时报告集团公司并发布短期地震预报，要求各部门做好防震应急准备，强化防御措施。

#### **3.3.3 灾害分级**

地震灾害按其造成破坏程度可分为一般地震灾害、较大地震灾害、重大地震灾害和特别重大地震灾害四个级别。

(1)煤矿发生低于 5 级的有感地震事件，或造成 2 人以下被困或死亡，或造成直接经济损失小于 10 万元的地震为一般地震灾害。

(2)煤矿发生 6—6.5（含 6.5）级地震，或造成 3-9 人被困或死亡，或造成直接经济损失 10-100 万元的地震为较大地震灾害。

(3)煤矿发生 6.5—7（含 7）级的地震，或造成 10-29 人被困或死亡，或造成直接经济损失 100-1000 万元的地震为重大地震灾害。

(4)煤矿发生 7 级以上的地震，或造成 30 人以上被困或死亡，或造成直接经济损失 1000 万元以上的地震为特别重大地震灾害。

### 3.3.4 预警级别

按照可能发生地震事件的严重性和紧迫程度,地震预警发布级别分为三级,分别用红色、橙色、黄色表示。

地震临震预警为 I 级预警(红色),对未来 10 日内可能发生  $M \geq 5.0$  级地震的时间、地点、震级作出预报。

地震短期预警为 II 级预警(橙色),对未来 3 个月内可能发生  $M \geq 5.0$  级地震的时间、地点、震级作出预报。

地震中期预警为III级预警(黄色),对未来1年或稍长时间内可能发生 $M \geq 5.0$ 级地震的区域作出预报。

### 3.3.5 预警发布

对省市地震局提出的本区内的地震短期预测意见,要及时报集团公司决策发布;在已经发布地震短期预报的矿区,如果发现明显临震异常,及时向上级地震部门报告。

## 4 处置程序

### 4.1 信息报告与处置

#### 4.1.1 报警、接警

任何个人和部门发现地震或因地震发生次生灾害,都有义务用电话向相关部门报警。井上或井下人员可以利用附近的电话,迅速将震情向矿调度指挥中心汇报。矿调度指挥中心及时向集团公司调度指挥中心汇报。

调度指挥中心: 0537-2379091 0537-2379092

传 真: 0537-2379092

调度指挥中心手机: 17865777291

调度指挥中心实行24小时值班制度,负责接收、报告震情。

#### 报警程序

(1)井下(或地面)发生地震灾害后,应迅速将震情向矿调度指挥中心汇报。井下其他区域的人员在发现地震现象后也应及时向矿调度指挥中心汇报。

(2)矿调度指挥中心及汇报人要根据地震破坏程度和蔓延趋势，以最迅速有效的方式向可能受地震波及区域的人员发出警报，并及时向集团公司调度指挥中心汇报。

(3)在地震灾区应急救援期间，井下救灾负责人应随时向矿调度指挥中心汇报灾区状况和救灾工作进展情况，如现有抢救力量、人员的情绪及身体状况、救灾的现有条件、次生灾害发展趋势及后果、所采取的措施及所取得的效果等，也可对下一步抢救工作的开展提出建议和措施，取得指挥部指示和支持。

#### 4.1.2 接警、记录程序

接警人员在接到地震灾害报警后必须迅速、准确地向报警人员了解地震造成的破坏程度和次生灾害等初始信息，并记录在案。具体了解、记录内容见下表：

地震灾害汇报人姓名	
汇报时间	
地震破坏程度	
地震发生时间	
受灾地点	
人员伤亡情况	
受灾地点通风情况	
可能波及的区域	
是否伴生其它灾害	
区域有何异常现象	
备注	

#### 4.2 通知上报程序

矿接警人员在接到地震灾害报警后首先要迅速向当日值班

领导汇报，然后迅速按照要求向集团公司调度指挥中心汇报。集团公司调度指挥中心立即向当时值班领导及总指挥汇报，由总指挥下达应急救援指令。指挥部成员及有关部门和单位接到通知后，要立即赶赴指挥部集合，指挥部指派专业组赴相关单位指导应急救援。矿井在积极组织地震救援的同时要将地震发生时间、地点、受灾情况及时向集团公司指挥部及生产技术管理部、安全监察局等部门进行汇报。由公司抗震救灾指挥部指派专人，通过会议、媒体及时将震情传达到每个员工、家属，以稳定员工、家属情绪，确保地震抢险及时、顺利进行。

### 4.3 信息上报

（1）发生一般地震灾害，集团公司主要负责人必须在地震发生后 20 分钟内电话快报：济宁市人民政府、国家矿山安全监察局山东局、山东省能源局、山东省应急管理厅、山东省安委会办公室，30 分钟内书面报告基本情况。

（2）发生较大、重大、特别重大地震灾害，依照第一款规定报告的同时。1 小时内书面直报山东省能源局、山东省应急管理厅、国家矿山安全监察局山东局、山东省安委会办公室。

#### （3）电话快报内容

- ①本单位的名称、地址、性质、产能等基本情况；
- ②地震发生的时间、地点以及受灾情况；
- ③地震的简要经过；
- ④地震已经造成或者可能造成的伤亡人数（包括下落不明、



涉险人数)和初步估计的直接经济损失;

⑤已经采取的措施;

⑥其他应当报告的情况。

(4)书面报告内容

①本单位概况。主要包括单位全称、所有制形式和隶属关系、生产能力、生产状态、证照情况等;

②地震发生的时间、地点以及受灾情况;

③因地震发生次生灾害类别。煤矿次生事故类别分为顶板、冲击地压、瓦斯、煤尘、机电、运输、爆破、水害、火灾、其他;

④地震的简要经过,入井人数、安全升井人数,已经造成伤亡人数、涉险人数、失踪人数和初步估计的直接经济损失;

⑤已经采取的措施;

⑥向政府相关部门报告情况;

⑦其他应当报告的情况;

⑧现场示意图。

(5)震情报告后,出现新情况的(包括抢险救援进展情况),及时补报或者续报,其中,地震伤亡人数发生变化的,在变化后24小时内补报或者续报。

见附件(二)地方政府及各级煤矿安全监管监察部门联系方式。

#### 4.4 信息发布

信息发布组及时收集、汇总地震发展态势及现场救援信息,

遵照“实事求是、客观公正、及时准确”原则，拟定信息发布材料，报指挥部审查批准后，及时向社会发布地震及应急救援相关信息；必要时采用新闻发布会形式进行，发言人由指挥部确定。

## **5 应急响应**

### **5.1 响应分级**

**5.1.1** 为有效预防地震事件，依据其可能造成的危害程度、波及范围、影响力大小、人员及财产损失等情况，由低到高划分Ⅱ级、Ⅰ级（扩大）响应二个级别。

（1）一般地震灾害事件发生时，启动地震Ⅱ级应急响应，由集团公司抗震救灾指挥部负责领导、指挥和协调本集团抗震救灾工作。在地震灾害事件应急处置过程中，按照地震灾害事件的分级标准，适时调整应急响应级别。

（2）较大地震灾害事件、重大地震灾害事件、特别重大地震灾害事件发生时，集团公司启动地震Ⅰ级（扩大）应急响应，同时申请济宁市进行应急救援。集团公司抗震救灾指挥部在市抗震救灾指挥部或省抗震救灾指挥部领导下组织开展抗震救灾工作。

### **5.2 响应程序**

**5.2.1** 见附件（三）济宁矿业集团地震灾害应急响应流程图

**5.2.2 应急救援行动启动程序**

指挥部一旦接到发生地震灾害事件的报警后，应根据级别立

即按程序启动地震应急救援预案。

#### （1）应急会议召开

地震发生后指挥部办公室根据领导指令，立即通知指挥部成员、各救援专业组相关人员及有关单位参加应急会议。现场应急会议由总指挥主持。会议内容包括但不限于：

- ①通报集团各单位地震受灾情况；
- ②确定现场应急救援方案和应急处置措施；
- ③确定各应急救援专业组工作任务；
- ④判断所需调配的内外部应急资源；
- ⑤确定上报信息的单位和时间。

总指挥根据事态发展及现场处置情况，适时召开后续应急会议。各应急救援专业组适时召开组内会议，落实组内工作任务，及时将会议情况及决定事项报告总指挥；按照分工展开救援。

#### （2）资源协调

根据集团公司各单位上报的因地震造成的灾害严重程度，按照应急预案提供的应急资源信息，经指挥部批准：

①由调度指挥中心及时召请专（兼）职应急救援队伍、医疗救护队伍、技术专家成员、警戒保卫人员，必要时由指挥部提出申请外援。

②根据地震应急救援需要，及时调集各类应急救援物资和设备，必要时由指挥部提出申请外部救援物质和设备。

#### （3）后勤及财力保障工作

后勤保障组与物资供应组应根据应急会议工作安排及地震救援工作开展情况，做好后勤及财力保障工作。提前谋划救援人员生活、救援期间办公设施和车辆调度相关工作事宜，提前调集救援所需物资设备；做好地震救援资金准备。

### **5.2.3 现场救援指挥与控制程序**

#### **5.2.3.1 警戒疏散**

地震灾害发生后，现场作业人员在无法保证自身安全的情况下，立即撤离现场；各矿调度指挥中心接到地震报告后，按照应急处置权、紧急避险权和三分钟通知到现场的要求，立即通知井下现场、地面建筑物内及涉及范围内的作业人员撤离。地震灾害救援期间，影响区域划定警戒区，设置警戒岗哨、警戒线，严格限制出入，防止无关人员进入地震救援现场；在应急处置过程中，当次生灾害可能危及现场救援人员安全时，应组织现场救援人员立即撤离灾区。

警戒保卫组应按照指挥部的指令，对地面相关区域、道路实施临时管制；维护救援秩序。

立即召集抗震救灾指挥部所有成员，首先听取各矿值班矿领导的灾情汇报以及已经下达的命令情况汇报，组织井下、地面撤人、停电、保证主要通风机、提升及压风机的正常运转。通知地震受灾单位准确统计发生地震时下井的人数及分布范围，通知各救灾行动组准备救灾人员、物资，医院准备急救伤员。

#### **5.2.3.2 人员搜救**

(1) 地震灾害发生后，指挥部要及时通知可能受到地震影响的单位和人员撤离，准确统计地震发生地点及井下的实际人数、安全升井（撤离）人数，确认灾区被困或者下落不明人数，被困人员或者下落不明分布情况和可能被困地点，以便救援人员有针对性实施有效救援。

(2) 在没有预报持续地震的情况下，矿山救护队携带相关装备进行井下现场搜救；救援人员应在确保自身安全的前提下，对因地震被困或者下落不明人员进行搜救，及时将被困人员引导至安全地带。在人员搜救过程中，遇有灾区巷道变形严重、有害气体超限等危及救援人员自身安全情况时，救护队指挥员有权处置，率领救护队暂时撤离灾区，同时报告指挥部。

(3) 地面搜救由应急救援队伍进行，寻找、挖掘被压埋人员，组织群众安全撤离危险区。

(4) 检查通讯线路并组织抢修。按需要启用无线通讯设施。保证与上级指挥部门以及地震监测部门通讯联络畅通。

### 5.2.3.3 医疗救治

组织医疗救护队，携带紧急抢救药物和器材奔赴现场。建立灾区医疗站，做好危重伤员的转运护送工作。采取有力措施严防瘟疫发生。根据地震情况及其发展态势，调集协议医院医务人员、救护车辆、药品、医疗器械等对脱险伤员实施救护，或在指挥部指定位置待命；必要时下井进入灾区实施紧急医疗救护。

(1)现场救护人员根据现场人员受伤情况，采取先救命后治

伤，先重伤后轻伤的原则对现场受伤人员进行临时应急救治。

(2)医院要将出井伤员分类组织救治，必要时将伤重人员送到上级医院救治。

#### 5.2.3.4 现场监测

在地震灾害救援期间，井下由救护队员持续对现场有毒有害气体、可燃气体、氧气浓度、风量、支护状况、环境温度等进行现场监测；同时，要尽快恢复灾区现场各类安全检测监控系统，做到对地震现场各种参数 24 小时连续不断检测监控，为现场应急处置提供技术支撑。地面由防疫部门进行大气环境、水质等进行监测。

#### 5.2.3.5 技术支持

根据地震造成的矿井次生事故类型、事态进展、救援技术难点，技术专家组协调内外部技术资源，研究制定救援技术方案、安全技术措施；为抢险救援提供技术支持；为指挥部决策提供依据。

#### 5.2.3.6 工程抢险

根据地震灾害破坏程度、事态进展，抢险救灾组调集专业抢险队伍、装备，按照应急救援技术方案开展工程抢险。检查通往灾区的公路、铁路、桥梁的破坏情况，组织抢修队进行抢修，保证救灾车辆顺利通过。组织抢修各类遭受破坏的生活设施和生产设施，尽量减少损失。

#### 5.2.3.7 环境保护

地震灾害发生后及救援期间，指挥部组织监测人员对受灾现场及影响区域等环境气体、水样等进行不间断检测。发现造成环境污染时立即采取相关措施，降低或消除对环境的影响。

#### 5.2.3.8 人员防护

①无关人员不得进入地震涉险区域。

②矿山救护队指战员进入灾区时，应按《矿山救护规程》相关规定，佩带好安全防护装备。

③在抢险救灾过程中，救援人员应根据地震次生灾害的类别、性质，采取相应的安全防护措施。

④所有进入地震涉险区域搜救人员，必须穿戴好个人防护装备。

⑤持续监测地震涉险区域气体成分、风向、温度、水位、支护情况等；根据监测情况适时采取措施。

⑥根据地震灾情，使用智能救援设备进入高危区域进行侦察、监测、搜救。

#### 5.2.3.9 人员安置

济矿集团做好群众的疏散工作，使群众安全撤离危险区到指定地点避灾。抢建灾民的临时住房，保证灾民各类生活必需品的供应。集团公司协助当地政府组织转移和安置灾民，设置临时住所和救济物资供应点，负责帐篷、衣被、食品、饮用水等救灾物品的发放。

#### 5.2.3.10 应急措施

地震灾害事件发生后，地震灾区的县级以上人民政府抗震救灾指挥机构应当立即组织有关部门和单位调查受灾情况，部署应急响应的主要工作和任务，并采取下列紧急措施：

(一) 迅速组织抢救被压埋人员，并组织有关单位和人员开展自救互救；

(二) 迅速组织实施紧急医疗救护，协调伤员的转移、接收与救治；

(三) 迅速组织抢修毁损的公路、铁路、航运、供水、供电、供热、燃气等基础设施；

(四) 迅速启用地震应急避难场所，设置临时避难场所和救济物资供应点，提供救济物品、临时住所，及时转移和安置受灾群众，保障灾民食品、饮用水等基本生活必需品；

(五) 开展卫生防疫，防范传染病疫情的发生；

(六) 迅速控制危险源，封锁危险场所，关闭人员密集场所，停止可能发生严重次生灾害的生产经营活动，划定可能引发次生灾害的危险区域和警戒区域，设置警戒标志，并采取紧急防控措施；

(七) 依法采取维持社会秩序、维护社会治安的紧急措施；

(八) 迅速启用救灾准备金和应急救灾物资；

(九) 组织动员社会组织、志愿者及社会公众参与地震应急与救援行动，积极开展灾后救助、心理援助等工作；

(十) 法律、法规、规章和地震应急预案规定的其他措施。



#### 5.2.3.11 应急联动协调机制

集团公司建立完善健全地震应急响应机制和体制，并根据震情、灾情和社会影响程度，及时向当地政府汇报，调动社会力量，利用社会资源，提高全社会共同应对地震灾害事件的能力。

## 6 应急保障

### 6.1 通信与信息保障

#### 6.1.1 调度通信

调度指挥中心负责建立健全集团公司应急响应通信网络、信息传递系统及维护方案，保证应急响应期间通信联络、信息沟通畅通，并按要求报送相关信息。调度指挥中心负责确保值班电话24小时值守，通过有线电话、语音广播系统、移动电话等通讯手段，保证各有关方面的通讯联系畅通。

#### 6.1.2 应急通信与信息保障备用方案

(1) 矿井内部联通：依托矿井工业环网，利用非地震救援区域通讯、网络链路设施设备紧急联通、扩容地震灾区救援区域相关通信、网络设备设施（调整链路、路由设置或紧急购置路由器、交换机、服务器等）。

(2) 矿井联通外部：协调外部资源，调用移动应急通信保障车进驻地震灾区现场。

### 6.2 应急队伍保障

#### 6.2.1 专家队伍

集团聘任了应急救援内、外部专家队伍，涵盖顶板和冲击地压、采矿、矿建、机电、运输、一通三防、防治水、地测、安全管理、应急处置等专业。见附件（四）内部应急专家队伍、（五）外部应急专家队伍

### **6.2.2 专职应急救援队伍**

济矿集团成立了矿山救护中队，中队驻运河煤矿，其下辖四个小队，编制 43 人，常年坚持战备训练，其中驻运河煤矿 2 个小队，负责运河煤矿及协议矿井的救护、战备值守工作；驻阳城煤矿 1 个小队，负责阳城煤矿及阳城二号井的救护、战备值守工作；驻花园煤矿 1 个小队，负责花园煤矿及金桥煤矿、霄云煤矿的救护、战备值守工作。

2022 年 2 月，集团下属的济宁港航建设有限公司组建了济宁港航应急搜救中心，编制 32 人，下设三支应急搜救小队，是集水上搜救、水上消防、打捞清障、水上油污应急处置于一体的综合性水上搜救队伍应急救援队伍。见附件（六）济宁矿业集团矿山救护中队装备配备表

### **6.2.3 兼职应急救援队伍**

除运河煤矿、阳城煤矿外各矿均组建了兼职救护队。兼职救护队设队长一名，仪器设备管理人员一名，副队长、技术员各一名。兼职救护队下设两个小队，每小队编制 9 人。兼职队员由矿各职能科室技术骨干人员组成，并按规定坚持常年进行训练和值班。运河、阳城、义桥、花园、安居、金桥、霄云煤矿与济宁矿

业集团救护中队签定了救护协议，金源煤矿与山东能源救护二大队签定了救护协议，地震发生时能及时到达现场进行抢险救灾。

### **6.3 物资装备保障**

集团公司建设有应急救援装备及物资仓库，并建立应急救援装备和物资台账，设专人管理，掌握应急救援装备和物资的类型、数量、性能、用途、存放位置、运输及使用条件、更新及补充时限、管理责任人及其联系方式，确保能及时紧急调用。集团公司各矿井建设有地面应急救援物资装备库、井上、下消防材料库，设专人管理，确保能及时紧急调用。见附件（七）集团公司应急救援装备物资清单、（八）各矿应急物资负责人联系表

### **6.4 其他保障**

#### **6.4.1 能源保障**

##### **6.4.1.1 供电线路保障**

集团公司各矿井均实现了双回路线路供电，备用线路在线热备。

##### **6.4.1.2. 应急电源保障**

集团公司所属煤矿配置了移动柴油发电机组 7 套。其中运河煤矿、义桥煤矿、花园煤矿、金桥煤矿配置康姆勒 1500kW 柴油发电机组各 1 套、霄云煤矿 2200kW 柴油发电机组 1 套；安居煤矿配置储能应急电源 2500kW1 套；金源煤矿配置康姆勒 1000kW 柴油发电机组 1 套。各发电机组均可用于矿井副井提升机应急电源。

阳城煤矿有自备电厂，不需要另配应急电源。

#### **6.4.2 经费保障**

地震应急专项经费来源：安全费用。使用范围：主要用于地震灾害事件的应急救援。监督管理：应急救援费用做到专款专用。由集团纪委监察部门监督使用，并保证资金到位。必要时，申请上级部门支援。

#### **6.4.3 交通运输保障**

(1) 后勤保障组安排专人负责车辆调度；运输力量不能满足应急救援需求时，由指挥部向上级单位、相邻矿井请求支援或协调征用职工、社会资源。

(2) 矿井进入应急响应状态，由治安保障中心进行矿内交通管制和警戒，开设应急救援特别通道，保证应急救援人员、装备、物资等的及时调运。

#### **6.4.4 治安保障**

警戒保卫组制定专项措施，组织人员疏散、管制、维持秩序等；必要时请求当地公安部门或武警部队支援。

#### **6.4.5 技术保障**

(1) 技术专家组长负责召集、协调、邀请应急救援专家；负责组织研究制定、调整地震救灾技术方案和安全措施；解决地震灾害抢救过程中遇到的技术难题。

(2) 技术专家组长负责调集相关图纸资料、技术档案。

#### **6.4.6 医疗保障**

各矿均建有矿内部医院，地震灾害应急救援期间，有关医疗专家、地震灾害单位分管负责人及医护人员等组成医疗救护组，负责对受伤人员的医疗救护。同时，集团公司各矿均与济宁医学院附属医院或济宁第一人民医院签订了医疗救护协议，由其提供医疗救护服务。济宁第一人民医院值班电话：0537-2253423；附属医院联系电话 0537-2903399。必要时向指挥部提出申请，聘请外部医疗专家对伤员进行会诊治疗。

#### **6.4.7 后勤保障**

(1) 后勤保障组按照指挥部安排，承担抢险救灾人员、有关家属的食宿、接待、车辆调度等后勤保障工作。

(2) 善后处理组按照指挥部安排，承担伤亡人员家属安抚、抚恤、理赔、食宿接待、车辆调度等善后处理保障工作。

#### **6.4.8 应急避难场所**

集团公司各矿、企业所在地要规划建设并利用现有的工业广场、绿地、停车场、人防疏散基地以及其他空地设立满足应急避险需求的地震应急避难场所，制定应急疏散方案，并组织疏散演练。集团公司附近高新区体育广场可作为地震应急避难场所；各煤矿工业广场、附近公园、停车场等地势宽阔且无建筑物的场所可作为地震应急避难场所。

## **7 后期处置**

### **7.1 污染物处理**

安全监察局环保管理中心、生产技术部（总工办）负责组织制定污染物收集、清理、处理方案和安全措施，各责任单位负责处理污染物，并参照相应污染物处理的国家及行业标准进行验收。

## **7.2 生产秩序恢复**

生产秩序恢复前由各煤矿主要负责人组织制定复工复产方案和安全技术措施；主要负责人组织排查治理隐患；集团公司验收合格后；报请地方政府煤矿安全监管部門验收，验收合格后，方可恢复生产。

## **7.3 人员安置**

人员安置由善后处理组负责，工会、组织人事部（人力资源管理中心）、综合办公室、运营管理部、财务部（资产管理部）、地震灾害单位、各矿医院在工会主席的带领下，根据有关标准制定赔偿方案，对受地震灾害影响及遇难人员亲属进行安置、补偿，协助保险公司开展相关保险理赔；法务合规部负责相关法律咨询。同时，做好受伤员工的医疗救治，地震灾害区域的卫生防疫工作。

# **8 应急预案管理**

## **8.1 备案**

本预案按规定报济宁市能源局备案。

## **8.2 培训与演练**

集团公司不定期组织开展地震应急知识的宣传普及活动，加

强地震应急知识宣传教育；按照地方政府要求，结合济矿集团实际情况开展地震应急救援演练。

### **8.3 应急救援评估**

指挥部在各救援专业组总结评估报告的基础上，写出应急救援总结评估报告，对应急响应的启动、决策、指挥、抢险救援、医疗救护、通讯供电、物资、经费、后勤保障等全过程、全要素进行评估、总结，对预案提出修订建议。

### **8.4 修订、实施**

本预案至少 5 年修订一次。

本预案由济宁矿业集团批准发布，自发布之日起实施。按照应急预案的规定，落实应急物资及装备，建立应急物资、装备配备及其使用档案，并对应急物资、装备进行定期检测和维护，使其处于适用状态。

本预案由济宁矿业集团负责解释。

## 附件：

### （一）济宁矿业集团抗震救灾指挥部成员联系表

姓 名	职 务	办公电话	手 机
张广宇	党委书记、董事长	2379069	13792333069
王崇景	党委副书记、董事、总经理	2379136	17853763219
闵 维	党委副书记、董事、工会主席	2379081	13905370888
成祥茂	党委委员、纪委书记	2379968	13905376660
李明富	党委委员、董事、董事会秘书	2379011	13805378378
张 雷	副总经理	2379202	13863705775
薄福利	副总经理	2379022	13605373808
李远清	副总经理	2379109	13583736977
李宏强	副总经理	2379127	13705477029
杨立新	总法律顾问	2379025	13963722923
郭锦华	财务总监	2379076	13666379977
李振武	总工程师 生产技术部（总工办）经理	2379063	13518657848
李永雷	副总工程师 地测管理中心负责人	2379117	15006765638
刘 海	组织人事部（人力资源管理中心）经理	2379006	15206475558
侯明栋	综合办公室主任	2379089	13562777077
马 辉	工会办公室（党群工作部）副主任	2379056	15005371220
齐高臣	安全总监、安全监察局局长	2379216	15253791989
刘海生	科技信息中心主任	2379009	13863704729
甄阳清	副总工程师 机电管理中心负责人	2379956	13792328866
胡 景	运营管理部总经理	2379008	13953775807
仇晓光	财务部（资产管理部）总经理	2379012	13563779369
荣 强	总经理助理、融汇物产集团总经理	2362009	13953792009
史国峰	济矿救护中队队长	2593535	15866092673
王 利	运河煤矿矿长	2593899	13964921049
毛庆福	义桥煤矿矿长	7855600-6667	13854719371
丁希阳	阳城煤矿矿长	7160306	13854791848

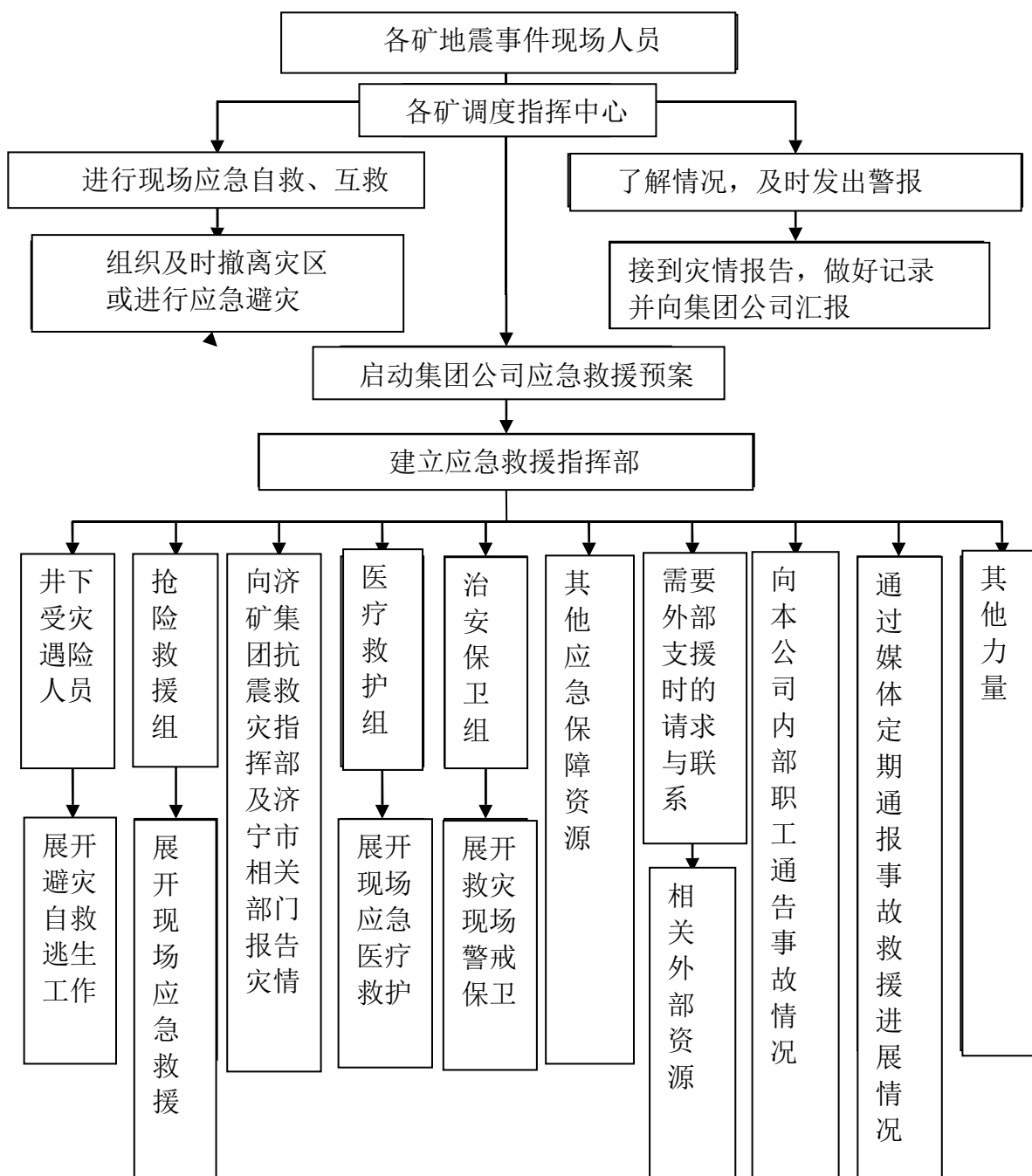


吴德全	花园煤矿矿长	8825096	13963760648
詹召伟	霄云煤矿矿长	8760608	13964921345
蒋凌强	安居煤矿矿长	6168666	13583767507
戈海宾	金桥煤矿矿长	8979199	15953712399
徐兴奎	金源煤矿矿长	8258099	13853700019
郭中安	朱家煤矿矿长		13863777540

## （二）地方政府及各级煤矿安全监管监察部门联系方式

济宁矿业集团指挥部	0537-2379091 0537-2379092（传真）
国家应急管理部	010-83932200（值班） 010-83933117（传真）
国家矿山安全监察局	010-64237232
国家安全生产应急救援指挥中心	010-64463021（值班） 010-64463911（传真）
山东省应急厅	0531-82881100 0531-82881101（传真）
国家矿山安全监察局山东局	0531-85686222 0531-85686333（传真） 0537-2980916（值班）
山东省能源局	0531-68627666（值班） 0531-85952698（传真）
山东省防汛抗旱指挥部	0531-51787861
济宁市能源局	0537-2365876（值班） 0537-2366976（传真）
济宁市应急管理局	0537-2907728（值班） 0537-2907718（传真）
济宁市防汛抗旱指挥部办公室	0537-2907579 0537-9201231
济宁市自然规划局	0537-2670006
济宁市气象局	0537-2362608
济宁市城乡水务局	0537-2316452
济宁市地震局	0537-2076121
济宁矿业集团救护中队	0537-2593535
国家矿山应急救援山东能源一大队	0537-5381445 0537-5381497
枣矿集团救护大队	0632-4073200
济宁矿业集团安全监察局	0537-2379015
济宁矿业集团调度指挥中心	0537-2379091

### (三) 济宁矿业集团地震灾害应急响应流程图



#### (四) 内部应急专家队伍

姓 名	职 务	职称及专业	办公电话	手 机
薄福利	副总经理	研究员 采矿工程	2379022	13605373808
李远清	副总经理	研究员 安全工程 机电 运输	2379109	13583736977
李振武	总工程师、生产技术部 (总工办) 经理	研究员 采矿工程	2379063	13518657848
李永雷	副总工程师 地测管理中心负责人	高工 地测防治水	2379117	15006765638
齐高臣	安全总监、安全监察局局长	高工 采矿工程	2379216	15253791989
甄阳清	副总工程师 机电管理中心负责人	高工 机电 运输	2379956	13953799169
牟海鹏	运河煤矿总工程师	高工 采矿工程	2595199	15898625751
郭玉印	金桥煤矿总工程师	高工 通防	8979177	13625477854
王彦敏	霄云煤矿总工程师	高工 采矿工程	8760899	13791710813
赵修海	金桥煤矿技改筹建组 副组长	高工 采矿 通防	8968907	13854760986
黄洪涛	金源煤矿总工程师	高工 地测防治水	8258111	13721900508
左常清	义桥煤矿总工程师	高工 采矿工程	7855600 -6669	13953756269
杨建飞	安居煤矿总工程师	高工 采矿工程	5168186	15166796471
安 磊	花园煤矿总工程师	高工 采矿工程	8825066	13685478665
王绪奎	阳城煤矿总工程师	高工 采矿工程	7160097	13792328826
解淑寒	地测管理中心主管	高工 地测防治水	2379009	13854748890
郭金星	义桥煤矿副矿长	高工 机电 运输	7855600	13963746349
朱路东	霄云煤矿副矿长	高工 机电 运输	8760603	13963734345
吴德金	花园煤矿副矿长	高工 机电 运输	8825068	13963760648
孙 磊	安全监察室主任	高工 通防	2379015	13791787004
欧阳广臣	运河煤矿副总工程师	高工 防冲	2593557	18353716377

丁希阳	阳城煤矿矿长	研究员 防通 防冲	7160306	13854791848
郭中安	朱家崮煤矿总经理、总工程师	高工 采矿工程	0912-7718258	13863777540
王均双	副总工程师、冲击地压防治管理中心负责人	高工 通防 防冲	2379076	13583721507
沈建波	阳城煤矿防冲副总工程师	高工 防冲	7160200	15163751785
李 正	副高级主任师	高工 地测防治水	2379009	13515379970
吴则成	副高级主任师	工程师 机电运输	2379076	15153798393
薛 珂	生产技术管理部（总工办）副经理	高工 防冲	2379087	18764771900
张 宁	生产技术管理部（总工办）副经理	高工 采矿工程	2379087	15054771897
曲 柱	通防管理中心主管	高工 通防	2379087	15154783203
齐升龙	采掘管理中心主办	高工 采矿工程	2379087	18369706225
曹先敏	花园煤矿安全总监	高工 机电	8825196	15964121803
徐 波	霄云煤矿副总工程师	高工 地测防治水	8760603	15092696970
吴敬建	机电管理中心主管	工程师 机电运输	2379076	15965718028
史国峰	济矿救护中队队长	工程师 矿山救护	2593535	15866092673
仇振泉	安全监察局副局长	工程师 安全管理	2379015	15820071805
周均朴	调度指挥中心主管	注安师 调度应急	2379091	13963793848

### (五) 外部应急专家队伍

姓名	单位	专业	职称	座机	手机
吴向前	山东能源集团	采矿工程	研究员	0531-62355008	13508975246
孙希奎	山东能源集团	采矿工程	研究员	0531-66597730	13583389188
王立才	山东能源集团	采矿工程	研究员	0531-66597726	18678870811
肖耀猛	兖矿能源	采矿工程	研究员	0537-5391697	13863752599
张修峰	防冲中心	冲击地压	研究员	0531-62358577	13953863379
韩跃勇	防冲中心	冲击地压	高工	0477-3115089	13863799726
马俊鹏	兖矿能源集团	通防	研究员	0537-(5) 380116	13791781116
王洪权	兖矿能源集团	通防	研究员	0537-(5) 383188	13305375315
陈安明	兖矿能源集团 通防部	通防	研究员	0537-(5) 393658	13905476130
梁道富	兖矿能源集团 通防部	通防	研究员	0537-(5) 390906	13885784382
姜希印	兖矿能源集团 通防部	通防	高工	0537-(5) 383969	13515375826
孙学峰	兖矿能源集团 兴隆庄煤矿	通防	研究员	0537-(5) 928966	13953729703
张希诚	山东能源集团	煤田地质	研究员	0531-66597718	15169198666
张连贵	兖矿能源	水文地质	研究员	0537-5933807	13705377094
陈 勇	兖矿能源集团 生产技术部	采矿	研究员	0537-(5) 390189	13791783266
吕建为	兖矿能源集团 生产技术部	采矿	研究员	0537-(5) 933272	13953783985
胡能应	山东能源集团	通防	研究员	0531-66597966	15020750899
郝迎格	山东能源集团	通防	研究员	0531-66597727	13518659630

王洪权	兖矿能源	通防	研究员	0537-5383188	13305375315
刘楷	兖矿能源集团 机电管理部	机电	研究员	0537-(5)392366	13953729561
古锋	兖矿能源集团 机电管理部	机电	高工	0537-(5)391211	13853719518
赵洪刚	山东能源集团	机电	研究员	0531-66597729	13953785199
宫志杰	兖矿能源	机电管理	研究员	0537-5393366	15905376188
任晓东	兖矿能源集团 矿山救护大队	矿山救护	研究员	0537-(5)937166	13964905870
宋先明	兖矿能源集团 矿山救护大队	矿山救护	研究员	0537-(5)937066	13853725689

(六) 济宁矿业集团矿山救护中队装备配备表

类别	序号	装备名称	要求或规格型号	单位	数量	备注
运输通信	1	矿山救护车	每小队 1 辆, 越野性能好	辆	3	
	2	值班电话	-	部	1	
	3	灾区电话	KTT8	套	4	
	4	引路线	使用无线灾区电话的配备	m	4000	
	5	录音电话	值班室配备	部	1	
	6	对讲机	KTW179 北京天必达	部	4	
排水设备	7	矿用隔爆型潜污水电泵	BQW100-15-7.5	台	1	
灭火装备	8	高倍数泡沫灭火机	BGP400	套	1	
	9	气囊式快速密闭	20 平方	套	2	
	10	干粉灭火器	8kg	个	22	
	11	风障	≥4m×4m, 棉质	块	4	
	12	水枪	开花、直流	支	6	
	13	水龙带	直径 51.0mm	m	650	
			直径 63.5mm	m	150	
14	帆布水桶	PR-21L	个	6		
15	氢氧化钙质效检测仪	JC-I	套	1		
	矿用本安型红外热成像仪	YRH300	台	1		
	便携式气体分析仪	M-312	台	1		
	便携式四合一气体检测仪	ADKS-4	台	4		
	甲烷氧气测定器	CJY4/30 (A) 扬中南方	台	5		
	红外线测温仪	CWH550 型	台	4		



检测仪器	21	红外线测距仪	Pd30	台	2	
	22	光学瓦斯检定器	CJG100A	台	4	
	23	光学瓦斯检定器	CJG10(D)	台	6	
	24	矿用电子风速表	CFD15	台	6	
	25	秒表	PC396	块	5	
	26	一氧化碳检定器	CZY50 圆筒形正压式	台	6	
	27	机械风表	DFA-2	台	1	
	28	机械风表	DFA-3	台	2	
	29	机械风表	CFJ5 低速	台	2	
	30	机械风表	CFJ10 中速	台	2	
	31	温度计	0—100℃	支	10	
	32	氧气呼吸器 校验仪	RZ7000	台	2	
	33	救援起重气垫	5T 配套气瓶及管路	套	2	
	34	液压剪扩钳	KJI-20CB	个	2	
	35	手动液压剪	Sc-25	个	2	
	36	破拆工具	6 件/套	套	1	
	37	防爆射灯	BW7101	台	1	
	38	救援三脚架	JSJ-S	套	2	
	39	防爆工具	锤、斧、镐、钎、等	套	3	
	40	探险棍	伸长 1.5 米	根	4	
	41	防爆铜起钉器	600mm	根	3	
	42	铜羊角锤	0.5kg	把	3	
	43	铜钎子	1200 扁头	根	2	
	44	铜大锤	/	把	2	
	45	铜矿锹	平头	把	4	
	46	局部通风机	2x5.5KW	台	1	

工 具 备 品	47	氧气充填泵	AE102A	台	2	
	48	氧气瓶	40L	个	18	
	49	pssbg4 氧气瓶	2.0L	个	30	
	50	救生索	长 30 米抗拉强度 3000kg	条	4	
	51	负压担架	XT-PVC011	副	3	
	52	心肺复苏模拟人	JX/CPR680	套	2	
	53	保温毯	棉织	条	6	
	54	多功能消防救援担架	特殊复合 PVC 材料	付	2	
	55	快速接管工具	KJ-20-46	套	1	
	56	快速接管工具	KJ-20	套	1	
	57	绝缘手套	25KV	副	16	
	58	绘图工具	23 件	套	1	
	59	电工组合工具	62 件/套 长城精工	套	2	
	60	冰柜	海尔	台	1	
	61	瓦工工具	/	套	4	
	62	喊话器	50W 120 秒录音 黑色	个	2.0	
	63	灾区指路器	或冷光管	个	61	
	64	采气样工具	包括球胆 2 个/套	套	6	
	65	刀锯	/	把	6	
	66	防爆镐	/	把	4	
	67	LED 矿灯	无线矿灯	盏	20	
	68	矿灯	KL5LM(A)	盏	10	
	69	皮尺	30 米	个	3	
	70	皮卷尺	12.5mm*10m DL9810	个	3	
71	钢卷尺	DL9005B 5m	把	3		
72	矿用信号喇叭	材质：铜	个	8		

工 具 备 品	73	强光手电筒	远射 LED 充电式 神火 (supfire) C8	个	9	
	74	试电笔	150-1500V	支	2	
	75	消防水带接头	Φ50	个	12	
	76	消防卡箍	50-65mm	个	28	
	77	消防水带接头	Φ65	个	6	
	78	联络绳	2m	根	18	
	79	风筒	Φ350	节	4	
	80	风筒	Φ600	节	10	
	81	充气夹板	/	副	4	
	82	急救箱	/	个	4	
	83	单用电工刀	115mm 长城精工	把	8	
	84	丙三醇	500ml/瓶 用于氧气充填泵	瓶	5	
	85	比长式硫化氢 气体快速检测管	0-1000ppm	支	60	
	86	比长式氢气 气体快速检测管	1-4%	支	60	
	87	氨气气体检测管	2-50ppm	支	60	
	88	二氧化硫 气体检测管	50PPM	支	60	
	89	比长式二氧化氮 气体检测管	0-50PPM	支	60	
	90	二氧化碳检测管	II 型	支	30	
	91	氧气检测管	I 型	支	60	
	92	一氧化碳检测管	5000PPM	支	90	
	93	一氧化碳检测管	500PPM	支	120	
	94	采气样气囊	/	个	10	
	95	冲击螺丝刀	13PC	套	2	
	96	两用锹	/	把	6	
97	变色硅胶	500g/瓶	瓶	4		

	98	钠石灰	500g/瓶	瓶	4	
信息处理设备	99	传真机兼打印机	/	台	1	
	100	笔记本电脑	联想昭阳 k43c-80	台	1	
	101	台式计算机	-	台	5	
	102	数码照相机	ZHS1790	台	1	
	103	防爆射灯	BW7101	台	1	
药剂	104	氢氧化钙	1kg/袋	KG	730	
	105	泡沫药剂	/	吨	0.5	
个人防护	106	自动苏生器	MZS30	台	6	
	107	pssbg4 氧气呼吸器	德国 pssbg4	台	28	
	108	2h 氧气呼吸器	山西虹安 HY-2	台	7	
	109	压缩氧自救器	ZYX45	台	54	
	110	4h 正压氧气呼吸器	HYZ4	台	15	
	111	2h 正压氧气呼吸器	HYZ2	台	1	
	112	隔热服	/	套	8	
	113	雨衣雨裤	双胶	套	21	
	114	救生衣	成人 漂浮马甲 橘红色	件	25	
	115	背包	72*30*39 约 70L	个	13	
训练设备	116	体能综合训练器械	/	套	1	
	117	杠铃	/	套	2	
	118	沙袋马甲	15KG	个	6	
	119	绑腿沙袋	2.5KG	个	10	
	120	体能保护垫厚	/	个	1	
	121	篮球	/	个	1	

(七) 集团公司应急救援装备物资清单

序号	应急物资名称	型号	单位	数量	性能	运输及使用条件	更新及补充时限	存放地点	管理责任人及联系电话
1	清水泵	45kw (660v、380v)	台	2	完好	车辆运输 水害	2年	运河 煤矿 应急 物资 库	王琦 2595661 手机: 13791759 848
2	潜水泵	QBK20/50 7.5KW660V	台	3	完好	车辆运输 水害	2年		
3	潜水泵	BQX18/32 5.5KW380V	台	2	完好	车辆运输	2年		
4	潜水泵	BQX15/30 4KW380V	台	1	完好	车辆运输 水害	2年		
5	潜水泵	QWK20/20 4KW660V	台	3	完好	车辆运输 水害	2年		
6	潜水泵	QBK50/30 7.5KW380V	台	3	完好	车辆运输 水害	2年		
7	潜水泵	BQX30/30 5.5KW380V	台	3	完好	车辆运输 水害	2年		
8	潜水泵	BQW100/15 7.5KW380V	台	3	完好	车辆运输 水害	2年		
9	防爆开关	QBZ-80/660 V. 380V	台	11	完好	车辆运输 水害	2年		
10	防爆开关	QBZ-120/66 0V. 380V	台	3	完好	车辆运输 水害	2年		
11	钻机	ZLJ537	台	3	完好	车辆运输 水害	2年	花园 煤矿 机修 厂	秦晓军 0537-882 5071 手机: 13562706 505
12	注浆泵	ZBQ-27/1.5	台	2	完好	车辆运输 水害	2年		
13	注浆泵	ZBQ-25/6	台	2	完好	车辆运输 水害	2年		
14	手提式二氧化碳灭火器	个	套	12	完好	车辆运输 火灾	1年	花园 煤矿 井上	李滨 0537-882 5073
15	手提式干粉	个	套	14	完好	车辆运输	1年		

	灭火器					火灾		消防 库	手机： 15266373 758
16	手提式干粉 灭火器	个	个	7	完好	车辆运输 火灾	1年		
17	推车式干粉 灭火器	个	个	2	完好	车辆运输 火灾	1年		
18	手提式水基 灭火器	个	个	6	完好	车辆运输 火灾	1年	安居 煤矿 应急 库	宋超 调度电 话：6000 手机： 13665372 350
19	防洪沙袋	50kg（空袋		500 0	完好	车辆运输 防汛	1年		
20	防洪排水带	φ80mm	米	600	完好	车辆运输 防汛	1年		
21	防洪排水带	φ50mm	米	200	完好	车辆运输 防汛	1年		
22	储能式应急 电源	2.5 MWh	台	1	完好	车辆运输 防汛	1年		

(八) 各矿应急物资负责人联系表

姓 名	职 务	办公电话	手 机
闵 维	集团公司党委副书记、董事、工会主席	2379081	13905370888
侯明栋	集团公司综合办公室主任	2379089	13583776909
荣 强	集团公司总经理助理、融汇物产集团总经理	2362009	13953792009
林治国	运河煤矿副矿长	2593576	13853769938
李有利	阳城煤矿总会计师	7160716	13608917569
安 磊	花园煤矿总工程师	8825099	13685478665
王栋梁	霄云煤矿副矿长	7855673	13964913890
李 鹏	义桥煤矿副矿长	8760617	13954710555
邹国良	金桥煤矿副矿长	8979182	13563738912
辛光明	安居煤矿副矿长	5168156	15998725955
黄洪涛	金源煤矿总工程师	8258206	13721900508
郭中安	朱家崙煤矿总经理、总工程师		13863777540